

OpenSpace Oy

Pusulantie 660, 03810 Ikkala, Suomi

www.openspace.fi

Email: info@openspace.fi

Tel: 358 (0) 9 2262 442



OpenSpace NetEazer käytännön ohjeita

Yleistä.....	4
Tietoturva.....	5
OpenSpace NetEazer käyttäjärekisteri	6
Muutamia selain käsitteitä	8
Sivujen tekemisen aloittaminen:	9
Ensimmäinen sivu	11
Tiedotteet ja tapahtumat.....	11
Liitetiedostot ja linkitseminen	13
Tiedostopalvelin liitetiedostot (Vain intranet käyttö !!!).....	13
NetEazer liitteet	13
Linkit.....	13
Ei julkiset sivut	14
Ei julkiseen sivuun linkitseminen	14
Taulukot	14
Taulukkoa voi käsitellä muokkaustilassa ja sen kokoa voi venyttää hiirellä. Kahvat joihin tulee tarttua ovat pienet,vaatii tarkkuutta.	14
Excel-tilukset	14
NetEazer ongelmanratkaisu ohjeita	19
NetEazerissä leipäteksti jatkuu yli leipätekstikentän.....	19

OpenSpace Oy

Pusulantie 660, 03810 Ikkala, Suomi

www.openspace.fi

Email: info@openspace.fi

Tel: 358 (0) 9 2262 442



Leikkaaminen ja liimaaminen NetEazeriin Office tuotteista.....	19
Kuvien kopiointi leikepöydän kautta	21
Taulukon ja kuvan käsittely muokkaustilassa	21
Muokkausnäkyvä ei avaudu lainkaan.....	22
Hiiren oikea näppäin	23
Selaimen työkalut	23
Sessio	24
Internet sovelluksen lopettaminen.....	24
Linkit näkyvät väärässä järjestyksessä	24
Kuvankäsittely NetEazer julkaisujärjestelmä sopivaksi	25
Tavallisimmat PC:n kuvaformaattit eli erilaiset kuvataallennemuodot.....	27
Skannauksesta	28
Digipokkari	29
Kuvan muokkaus.....	30
1: Kuvan kääntäminen oikeaan asentoon.....	30
2: Rajaaminen	30
3: Kirkkauden ja kontrastin säätö	31
- Levels	31
4: Kuvan koko.....	32
5: Kuvan terävöittäminen	33
6: Kuvan tallentaminen sopivaan muotoon.....	33
Pikkukuvan (ns. thumbnail) tekeminen	33
1: Rajaaminen ja kuvan koon määrittäminen.....	34

OpenSpace Oy

Pusulantie 660, 03810 Ikkala, Suomi

www.openspace.fi

Email: info@openspace.fi

Tel: 358 (0) 9 2262 442



2: Terävöittäminen.....	34
Kuvan tekijänoikeudet	34
Taustaa.....	35

OpenSpace Oy

Pusulantie 660, 03810 Ikkala, Suomi

www.openspace.fi

Email: info@openspace.fi

Tel: 358 (0) 9 2262 442



Yleistä

Informaatiojärjestelmä ja internetsivujen sisällönhallinta ja julkaisujärjestelmä ohjelmisto **NetEazerillä** internet ja intranet julkaiseminen on ennennäkemättömän helppoa. Uuden sivun tekeminen, sen muokkaaminen, ajastetut tiedotteet, muotoileminen ja julkaisu – opit toiminnot hetkessä. Saat perustiedot selainkäyttöisen sovelluksen toimintaperiaatteeseen tästä dokumentista. Ohjeet NetEazerin käyttöön on keskitetysti OpenSpace Oy:n palvelimella osoitteessa www.openspace.fi/ohjeet . Täältä löydät varmasti tuoreimman ohjetiedoston.

Voit ottaa myös yhteyttä OpenSpace Oy:n tukipalveluihin.

info@openspace.fi tai soittaa numeroon 0400 976 261.

Tämä dokumentti sisältää yleistä tietoa NetEazerin ominaisuuksien hyödyntämiseksi, liitetiedostojen käyttötietoa, tekstin tuottamistapoja, mahdollisia ongelmatilanteita ja niukat kuvankäsittelyohjeet.

OpenSpace Oy

Pusulantie 660, 03810 Ikkala, Suomi

www.openspace.fi

Email: info@openspace.fi

Tel: 358 (0) 9 2262 442



NetEazer3 - NetEazer 3 (BETA) hallinta (2 sivua valitulla kielellä)

Viimeksi päivitetty sivut: Alasivu testi, Etusivu

<< Etusivulle | << Omat sovellukset

Sulje Kirjautu ulos v. 3.0b

Change language of user interface Suomi (Finnish) ?

Hallinnoi sivuja Suomi ?

Mitä haluat tehdä?

Sivut

» Luon uuden sivun » Muokkaan sivua

Bannerit

» Lisään tai muutan järjestystä... pikkubannerit | vaakabannerit

» Käsittelen... pikkubannerit | vaakabannerit

Tiedotteet

» Lisään tiedotteen » Käsittelen tiedotteita Näytä tiedotteet kaikilla sivuilla

Tallenna ?

Tapahtumat

» Lisään tapahtuman » Käsittelen tapahtumia Näytä tapahtumat kaikilla sivuilla

Tallenna ?

Materiaalisalkku

» Lisään materiaalisalkkuun liitteen » Käsittelen materiaalisalkkua

Yhteystiedot

» Muokkaan puhelinluetteloa / henkilöhakemistoa

» Käsittelen yhteystietoja

Näytä - Ei yhteystietoja - -yhteystiedot kaikilla sivuilla Tallenna ?

Tiedostot

» Kopioin tiedostoja palvelimelle » Selaan/poistan tiedostoja palvelimella

© OpenSpace Oy 2010

Tietoturva

OpenSpace Oy

Pusulantie 660, 03810 Ikkala, Suomi

www.openspace.fi

Email: info@openspace.fi

Tel: 358 (0) 9 2262 442



Tietoturvasuosituksia noudattamalla pidät koneesi ajan tasalla – työ sujuu ja NetEazer toimii parhaiten hyvin päivitetystä koneesta. Osoitteessa <http://www.tietoturvaopas.fi/> ja tietoturvaohje (kotikäyttäjille).

OpenSpace NetEazer käyttäjärekisteri

Tämän sovelluksen avulla annetaan henkilöille käyttöoikeuksia intranet –tai internet -palvelimella oleviin ASP-sovelluksiin. Käyttäjärekisteri on OpenSpace sovellusten ydin, mitä kautta kaikkia OpenSpace sovelluksia hallitaan.

- henkilöiden haku etu- ja/tai sukunimen sekä ”toimipaikan” mukaan
- haku sovelluksen nimen mukaan (alasetoalikko)
- hakutuloksen mukaisten käyttäjätietojen tulostus
- joukkosähköpostiviestin lähetys hakutuloksen mukaisille henkilöille
- henkilölle voidaan määrittää käyttäjätunnus ja salasana, joilla hän pääsee kaikkiin niihin sovelluksiin, joihin hänelle on annettu käyttöoikeus
- rekisterin ylläpitäjällä mahdollisuus lisätä uuden sovelluksen tiedot ao. alasetoalikkoon

Sovellukset joihin henkilöllä on oikeudet näkyvät ”omat sovellukset” linkin takana linkkilistana. Listassa ei näy lainkaan niitä sovelluksia joihin ao. henkilöllä ei ole oikeuksia. Omat sovellukset linkin takana on myös käyttäjärekisterin linkki jos siihen on oikeus. ”Omat Sovellukset” linkin takaa löytyy myös ”ylläpito” linkki mitä kautta pääset NetEazerin juureen ja voit navigointivalikosta valita sivun mitä haluat muokata.

Kirjautuminen NetEazerin muokkaustilaan liittyy samalla ko. henkilön tunnuksen asiakkaan käyttöliittymän alareunassa näkyvään ”

OpenSpace Oy

Pusulantie 660, 03810 Ikkala, Suomi

www.openspace.fi

Email: info@openspace.fi

Tel: 358 (0) 9 2262 442



Viimeksi päivitetty 19.10.xxxx – Päivittäjän nimi” tekstiin, mistä nähdään mikä taho/henkilö on viimeksi päivittänyt ko. sivua ja päivämäärän koska päivitys on tehty.

OpenSpace Oy

Pusulantie 660, 03810 Ikkala, Suomi

www.openspace.fi

Email: info@openspace.fi

Tel: 358 (0) 9 2262 442



Muutamia selain käsitteitä

Internetsovellukset toimivat hieman eri tavalla kuin työasemakohtaiset ohjelmat. Kaikki sovellukset toimivat palvelimelta ja siksi esimerkiksi tiedostoa linkitettäessä on muistettava, että kaikilla on oltava mahdollisuus päästä käsiksi linkitettyyn tiedostoon. Tässä muutamia internetsovelluksia koskevia käsitteitä.

Osoite eli domain: Osoite kertoo missä sivu tai tiedosto sijaitsee internetissä. Esim. <http://www.prh.fi> on domain. innonet.prh.fi on alidomain. [www](http://www.prh.fi) alkua ei aina tarvita, domain pelkkä [prh](http://prh.fi). Projekteille voidaan avata omia osoitteitaan tarvittaessa alidomainiksi tai hakemistoksi mikä on muotoa esim. innonet.prh.fi/hakemisto. Hakemisto voidaan luoda web-foldereilla tai Frontpagella.

Polku: Muuten sama kuin osoite, mutta käytetään puhuttaessa käytössä olevan tietokoneen asemassa (tai verkkoasemassa) olevan tiedoston tai hakemistoista sijainnista.

html: Internet sivujen "tiedostomuoto". Periaatteessa html muotoinen teksti voi sisältää linkkejä ja tiedon siitä kuinka sivun pitäisi näkyä selaimessa

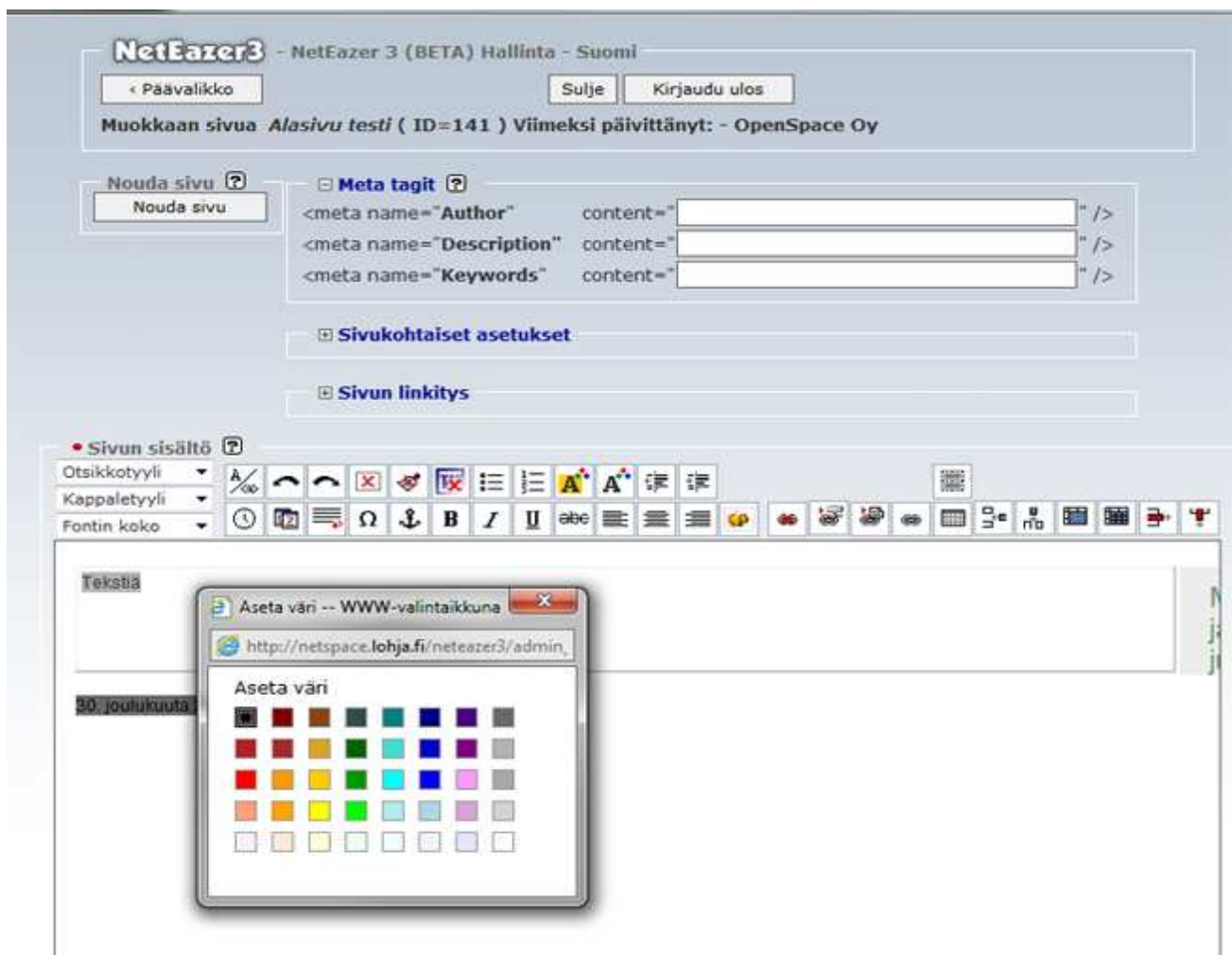
Taulukko eli table: Sivun sisällön järjestämiseen (taittaminen yms.) käytettävä html:n toiminto.

Näyttötarkkuus: Selitetty laajemmin photoshopin ohjeissa. 1000 pikseliä leveä kuva ei mahdu kokonaan 800x600 tarkkuudella toimivaan näyttöön vaan menee "reunojen yli". Yleensä 15 tuumaisen näytön tarkkuus on 800x600 ja 17 tuumaisen 1024x768. Sivun pitää olla katselukelpoinen ainakin tarkkuuksilla 800x600 ja 1024x768, koska nämä ovat yleisimmät.

[www](http://www.prh.fi) sivulla kuvien **koko** vaikuttaa sivun latautumisnopeuteen. Suuri koko voi muuttaa sivun käyttökelvottomaksi.

HTML- editori: Internet sovelluksien tms. tekemiseen tarkoitettu ohjelma.

Sivujen tekemisen aloittaminen



KUVA 1 NETEAZER MUOKKAUSNÄKYMÄ, TEKSTIN TAUSTAVÄRIN VALINTA

Jos sivulle tulee paljon tekstiä, niin kirjoita se tekstinkäsittelyohjelmalla käyttämättä muotoiluja. Älä yritä tehdä sisennyksiä millään tavalla (eli älä käytä tabulaattoria/sarkainta, montaa peräkkäistä välilyöntiä äläkä mitään tekstinkäsittelyohjelman sisennystoimintoa).

OpenSpace Oy

Pusulantie 660, 03810 Ikkala, Suomi

www.openspace.fi

Email: info@openspace.fi

Tel: 358 (0) 9 2262 442



Tallenna kirjoitus tekstitiedostona, niin säästyt harmeilta sivun teon aikana. Älä käytä tavutusta, selaimet skaalaavat tekstin kuvaruudun mukaisesti ja eivät vielä osaa tavuttaa tekstiä. Oikolue teksti tekstinkäsittelyohjelmassa.

Tee sivulle tulevat kuvat mahdollisimman valmiiksi. Kuvien tulee olla gif tai jpg muodossa. Ota huomion että kuvien koko suhteessa näytön kokoon riippuu siitä millä näyttötarkkuudella sitä katsotaan. Kokeile valmista sivua eri näyttötarkkuuksilla ja muista myös laajakuvanäytöt. Sivuston tekeminen on kompromissi, asiakkaasi voi katsoa sinun sivustoasi matkapuhelimella tai tehoyöasemalla.

Hahmottele sivustosi valikkorakenne "organisaatiokaaviolla". Valikkorakenteen suunnitteleminen kunnolla tekee sivustosi rakenteen helppokäyttöiseksi ja parantaa lopputulosta sittenkin kun ohjelmien käyttäminen sujuu "selkäytimellä". Jatkossa NetEazerin oma sivukartta on suunnittelussa hyvä apu kun työryhmäsi pyrkii hahmottamaan monimutkaistakin sivurakennetta.

Ensimmäinen sivu

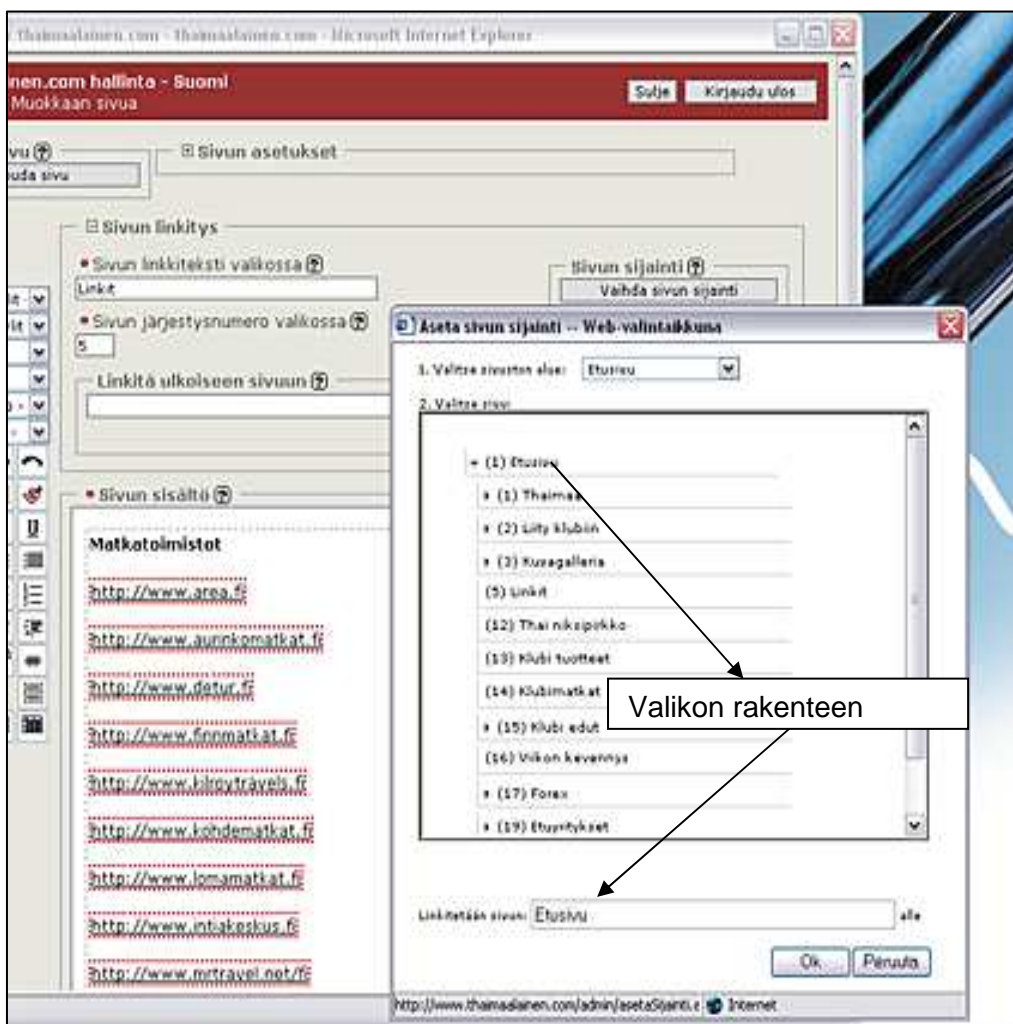
Valitse NetEazer päävalikosta ” Lisään uuden sivun” ja saat eteen valikon missä näkyvät sivua koskevat asetukset ensin (Yksityiskohtaisemmat ohjeet NetEazer käyttöohjeessa).

Asetuksista tärkeimmät ovat sivun nimi, otsikon nimi, ja linkitys.

Linkityksellä määrität uuden sivun paikan sivustoon valitsemassasi valikkorakenteessa.

Asetusten alla näet uuden sivusi leipätekstin mitä voit muotoilla vasemman laidan tekstinkäsittelytyökaluilla. NetEazerin työkalut vaihtelevat sivustosi ominaisuuksien mukaisesti.

Esimerkiksi voi olla että sivustollasi on



estetty käyttämästä useita eri kirjasinlajeja. Näin säilytät sivustosi yhtenäisen ulkoasun kun päivityksiä on useita.

Tiedotteet ja tapahtumat

OpenSpace Oy

Pusulantie 660, 03810 Ikkala, Suomi

www.openspace.fi

Email: info@openspace.fi

Tel: 358 (0) 9 2262 442



NetEazerissä voit valita näkyvätkö ajankohtaiset tiedotteet tai tapahtumat tekemilläsi sivuilla. Jos tiedotteita tai tapahtumia ei ole, niin oletuksena niitä ei näy lainkaan, ei myöskään niitä niiden otsikkoja (tässä voi olla versiokohtaisia eroja).

Voit tehdä ajastetun tiedotteen jopa minuutintarkasti. Mutta tärkeää on että kuljetat tekstin tiedotteisiin "tekstinä". Leikepöydän kautta voi kulkea koodia mikä aiheuttaa ajankohtaisen "tiedotteen" näkymisen väärin asiakkaan selaimessa.

OpenSpace Oy

Pusulantie 660, 03810 Ikkala, Suomi

www.openspace.fi

Email: info@openspace.fi

Tel: 358 (0) 9 2262 442



Liitetiedostot ja linkitseminen

Sivustoon kuuluvien tiedostojen pitäminen järjestyksessä helpottaa sivujen tekemistä. Täysin yleiseen käyttöön tarkoitetut asiakirjat pitää siirtää NetEazerin liitetiedostoiksi – voit kuitenkin tehdä linkkejä myös tiedostopalvelimille ja tämä on usein hyvin järkevää intranet käytössä.

Tiedostopalvelin ja liitetiedostot (Vain intranet käyttö!)

Kun liität tiedostopalvelin liitetiedostot NetEazeriin, muuttuu palvelin dokumenttien käyttö uudelle tasolle.

1. Tee tiedostopalvelimelle huolellisesti suunniteltu kansiorakenne, nimeä kansiot kuvaavasti. Sijoita dokumentit palvelimelle.
2. Tee dokumentteja kuvaava sivusto NetEazerillä.
3. Linkitä ja jäsennä liitteet siten että asiakkaan on helppo havaita asiayhteydet ja löytää tiedostot. Tarkoitus on että asiakkaan ei enää tarvitse tietää mitään tiedostopalvelin kansiorakenteesta.
4. Jos on tarpeen, kirjoita dokumenttilinkkiin, että tiedosto sijaitsee tiedostopalvelimella.
5. Asiakas voi tiedoston avattuaan, jos hänellä on siihen tarvittavat oikeudet, muokata ja tallettaa dokumenttia.
6. Asiakas voi käyttää myös resurssienhallintaa dokumentin etsimiseen.

NetEazer liitteet

NetEazer liitteet siirretään julkaisujärjestelmän työkaluilla palvelimelle. Näiden liitteiden käyttö on järkevää silloin kun tiedoston on ehdottomasti oltava kaikkien saatavilla. Menetelmän huono puoli on että tiedostojen muokattavuus suoraan avauksen jälkeen menetetään. Jos edelleen muokattu tiedosto halutaan vaihtaa, se pitää ensin poistaa NetEazerillä ja sen jälkeen siirtää takaisin.

Linkit

NetEazer linkit ovat pääsääntöisesti linkkejä NetEazer julkaisujärjestelmän tietokannassa oleville sivuille. ”Ulkoiset linkit” toiminto mahdollistaa linkityksen NetEazerin tietokannan ulkopuolisille

OpenSpace Oy

Pusulantie 660, 03810 Ikkala, Suomi

www.openspace.fi


Email: info@openspace.fi

Tel: 358 (0) 9 2262 442



sivuille. Jos esim. NetEazer web-sivuston juureen tehdään sivuja, näitä sivuja voidaan selata NetEazerin "Ulkoiset linkit toiminnolla".

Julkiset ja Ei julkiset sivut

NetEazerin valinta "Ei julkinen sivu" ei tarkoita sitä että se olisi "Salainen". Valinnalla estetään sivua näkymästä sivuston valikossa, mutta siihen voidaan kuitenkin tehdä linkki NetEazerin  linkitys työkalulla (ks. seuraava kappale). Kun sivu ei ole julkinen ja sitä päivitetään, sivu ei näy mahdollisella sivustosi "Uutta" palstalla, (Tämä vain jos sivustollasi on sellainen).

Ei julkiseen sivuun linkitseminen

Jos sivu määritellään "Ei julkiseksi", siihen voidaan kuitenkin tehdä linkki NetEazerin omalla linkitystyökalulla. Tämä mahdollistaa sivujen tekemisen niin että, sivuun ei ole aina valikko linkkiä. "Ei Julkinen" sivu näkyy kuitenkin aina hallinnointikäyttöliittymässä. Toiminto "Ei julkinen" ei siis ole salasanasuojaus, vaikkakin "ei julkiseen" sivuun voi linkittyä vain hallinnoijan käyttöliittymässä. Muuten sivun saa näkyviin vain arvaamalla sivun tietokantapolku, mikä voi olla hyvinkin vaikeaa.

Taulukot

Taulukkoa voi käsitellä muokkaustilassa ja sen kokoa voi venyttää hiirellä. Kahvat ovat pienet ja tarttuminen vaatii tarkkuutta.

Excel-taulukot

Excel taulukot kannattaa ensin tallettaa HTML-muotoon, puhdistaa ja kuljettaa sitten NetEazeriin. Niiden muuttaminen NetEazerissä saattaa kuitenkin olla rajoitettua. Suuret ja monimutkaiset Excel taulukot kannattaa tallettaa PDF:ksi tai pitää XLS muodossa.

OpenSpace Oy

Pusulantie 660, 03810 Ikkala, Suomi


www.openspace.fi

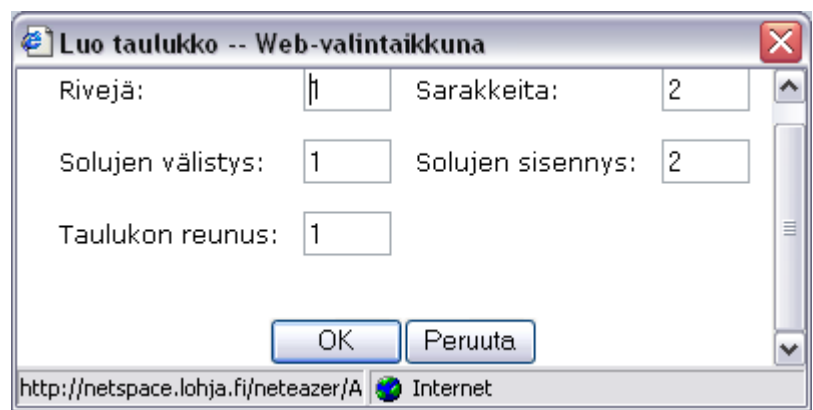
Email: info@openspace.fi


Tel: 358 (0) 9 2262 442




Taulukoita teet NetEazerin työkalupalkin työkaluilla:

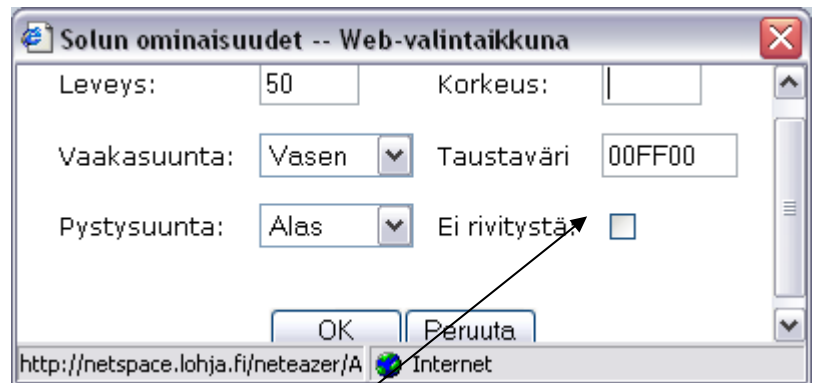
-  Lisää taulukko ja saat esiin dialogin missä määrittelet mm. taulukon rivien ja sarakkeiden määrän. Näitä pääset muokkaamaan myöhemmin hiiren oikealla näppäimellä aukeavasta valikosta.



-  "Näytä piilota taulukoiden rajat" valinta näyttää muotoilua varten taulukon jonka reunat olet määritellyt "O" pikseliä leveäksi. Jos taulukolla ei ole reunoja, et voi mitenkään muuten nähdä taulukon reunoja.

-  työkaluilla lisäät, yhdistät ja poistat taulukon rivejä ja sarakkeita.

- Kun klikkaat taulukon eri osia hiiren oikealla näppäimellä voit valita solun tai koko taulukon ominaisuuksien dialogin. Solun ja taulukon värit voit määrittellä oppaassa olevan taulukon mukaan kopiaamalla värikoodin kuvan mukaan värikooditaulukosta.



White rgb=#FFFFFF	Red rgb=#FF0000	Green rgb=#00FF00	Blue rgb=#0000FF	Magenta rgb=#FF00FF
----------------------	--------------------	----------------------	---------------------	------------------------

OpenSpace Oy

Pusulantie 660, 03810 Ikkala, Suomi

www.openspace.fi

Email: info@openspace.fi

Tel: 358 (0) 9 2262 442



Cyan rgb=#00FFFF	Yellow rgb=#FFFF00	black rgb=#000000	Aquamarine rgb=#70DB93	Baker's Chocolate rgb=#5C3317
Blue Violet rgb=#9F5F9F	Brass rgb=#B5A642	Bright Gold rgb=#D9D919	Brown rgb=#A62A2A	Bronze rgb=#8C7853
Bronze II rgb=#A67D3D	Cadet Blue rgb=#5F9F9F	Cool Copper rgb=#D98719	Copper rgb=#B87333	Coral rgb=#FF7F00
Corn Flower rgb=#42426F	Dark Brown rgb=#5C4033	Dark Green rgb=#2F4F2F	Dark Green rgb=#4A766E	Dark Olive Green rgb=#4F4F2F
Dark Orchid rgb=#9932CD	Dark Purple rgb=#871F78	Dark Slate Blue rgb=#6B238E	Dark Slate Grey rgb=#2F4F4F	Dark Tan rgb=#97694F
Dark Turquoise rgb=#7093DB	Dark Wood rgb=#855E42	Dim Grey rgb=#545454	Dusty Rose rgb=#856363	Feldspar rgb=#D19275
Firebrick rgb=#8E2323	Forest Green rgb=#238E23	Gold rgb=#CD7F32	Goldenrod rgb=#DDB700	Grey rgb=#C0C0C0
Green Copper rgb=#527F76	Green Yellow rgb=#93DB70	Hunter Green rgb=#215E21	Indian Red rgb=#4E2F2F	Khaki rgb=#9F9F5F
Light Blue rgb=#C0D9D9	Light Grey rgb=#A8A8A8	Light Steel Blue rgb=#8F8FBD	Light Wood rgb=#E9C2A6	Lime Green rgb=#32CD32
Mandarin Orange rgb=#E47833	Maroon rgb=#8E236B	Medium Aquamarine rgb=#32cd99	Medium Blue rgb=#3232CD	Medium Forest Green rgb=#6B8E23
Medium Goldenrod rgb=#EAEAAE	Medium Orchid rgb=#9370DB	Medium Sea Green rgb=#426F42	Medium Slate Blue rgb=#7F00FF	Medium Spring Green rgb=#7FFF00
Medium Turquoise	Medium Violet	Medium Wood	Midnight Blue	Navy Blue

OpenSpace Oy

Pusulantie 660, 03810 Ikkala, Suomi

www.openspace.fi

Email: info@openspace.fi

Tel: 358 (0) 9 2262 442



rgb=#70DBDB	rgb=#DB7093	rgb=#A68064	rgb=#2F2F4F	rgb=#23238E
Neon Blue rgb=#4D4DFF	Neon Pink rgb=#FF6EC7	New Midnight Blue rgb=#00009C	New Tan rgb=#EBC79E	Old Gold rgb=#CFB53B
Orange rgb=#FF7F00	Orange Red rgb=#FF2400	Orchid rgb=#DB70DB	Pale Green rgb=#8FBC8F	Pink rgb=#BC8F8F
Plum rgb=#EAADEA	Quartz rgb=#D9D9F3	Rich Blue rgb=#5959AB	Salmon rgb=#6F4242	Scarlet rgb=#8C1717
Sea Green rgb=#238E68	Semi-Sweet Chocolate rgb=#6B4226	Sienna rgb=#8E6B23	Silverrgb=#E6E8FA	Sky Bluergb=#3299CC
Slate Blue rgb=#007FFF	Spicy Pink rgb=#FF1CAE	Spring Green rgb=#00FF7F	Steel Blue rgb=#236B8E	Summer Sky rgb=#38B0DE
Tan rgb=#DB9370	Thistle rgb=#D8BFD8	Turquoise rgb=#ADEAEA	Very Dark Brown rgb=#5C4033	Very Light rgb=#CDCDCD
Violet rgb=#4F2F4F	Violet Red rgb=#CC3299	Wheat rgb=#D8D8BF	Yellow Green rgb=#99CC32	

OpenSpace Oy

Pusulantie 660, 03810 Ikkala, Suomi

www.openspace.fi

Email: info@openspace.fi

Tel: 358 (0) 9 2262 442



NetEazer ongelmanratkaisu ohjeita

NetEazerissä leipäteksti jatkuu yli leipätekstikentän.

Ratkaisu: Ilmiö johtuu usein virheellisestä HTML koodista joka sekoittaa. muokkausnäkyvän.

Ongelman voi korjata kopioimalla selaimesta sivun sisältöosa leikepöydälle ja siitä muokkausnäkyväseen. Ja tämän jälkeen, tyhjentää sivun sisältöosa ja liittää leikepöydältä kopioitu sisältö. Tallennuksen jälkeen sivun pitäisi toimia.

Joskus näin käydessä osa tekstistä näkyy myös Intranet-sivulla tekstialueen ulkopuolella. Silloin olen kopioinut sivun sisällön tulostusnäkyvästä (jossa se on kaikesta huolimatta näkynyt oikein) ja liittänyt sen leikepöydän kautta muokkausnäkyväseen.

Leikkaaminen ja liimaaminen NetEazeriin Office tuotteista

Office tuotteista leikkaaminen ja liimaaminen ei aina tuota toivottua tulosta ja saattaa aiheuttaa ei toivottuja lopputuloksia.

Siksi Office dokumenttien puhdistamiseen on NetEazerissä "Poista muotoilut" toiminto, mikä ei kuitenkaan puutu kaikkeen turhaan koodiin. Tekstin kuljettaminen **muistioon**, eli Notepadiin, ja sieltä edelleen NetEazeriin tuhoaa lähes kaikki muotoilut, mutta joskus olisi toivottavaa saada turvallisesti monimutkainen sivu NetEazeriin menettämättä kaikkia muotoiluja.

Tallettamalla esim. Wordissä tiedosto html-muotoon ja sen jälkeen puhdistamalla näin synnytetty html-dokumentti erityisillä puhdistustyökaluilla on yksi tapa.

OpenSpace Oy

Pusulantie 660, 03810 Ikkala, Suomi

www.openspace.fi

Email: info@openspace.fi

Tel: 358 (0) 9 2262 442



Internetissä on nykyisin paljon ilmaisia työkaluja, myös Office-paketissa on erilaisia versioita muotoilujen poistosta.

Maksullinen Macromedia Dreamweaver MX sisältää myös tehokkaan puhdistustyökalun. Työkaluille yhteistä on, että itse dokumentti voi vaurioitua ja siksi alkuperäiset dokumentit kannattaa kopioida.

OpenSpace Oy

Pusulantie 660, 03810 Ikkala, Suomi

www.openspace.fi

Email: info@openspace.fi

Tel: 358 (0) 9 2262 442



Kuvien kopiointi leikepöydän kautta

Tämä ei ole suositeltavaa! Kuva saattaa näkyä sivulla, mutta jos se on kopioitu omalta koneeltasi linkki kuvaan osoittaa työasemallesi ja ei siis voi näkyä muiden työasemilla. Internetistä kopioitu kuva saattaa toimia muillakin työasemilla, mutta jos se poistetaan vieraalta sivustolla, kuva häviää. Muista myös tekijänoikeudet.

Taulukon ja kuvan käsittely muokkaustilassa

Kuvan koon muuttaminen onnistuu hiirellä tarttumalla "kahvoista". Muista kuitenkin olla rikkomatta kuvan mittasuhteita. KUVAN KOKO ei muutu kuvaa suurennettaessa tai pienennettäessä. Kuviin voit tehdä linkkejä

OpenSpace Oy

Pusulantie 660, 03810 Ikkala, Suomi

www.openspace.fi

Email: info@openspace.fi

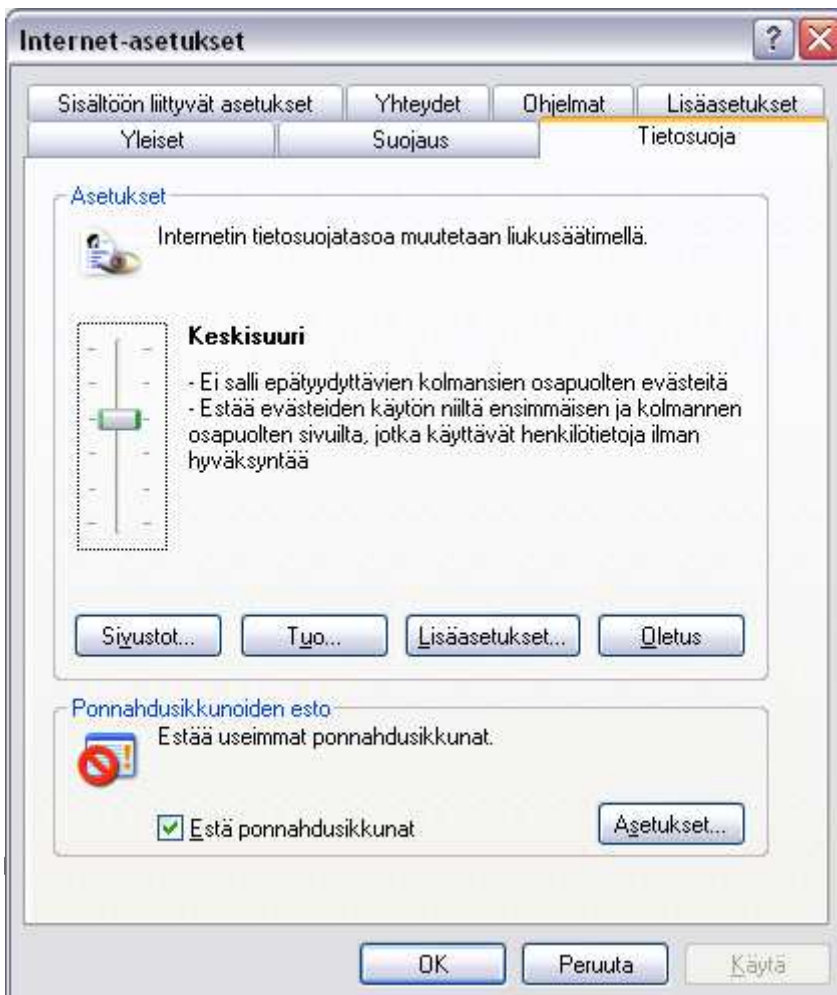
Tel: 358 (0) 9 2262 442



Muokkausnäkyä ei avaudu lainkaan.

Ongelma saattaa johtua ns. PopUp Blockerista, eli Ponnahdusikkunoiden esto ohjelmasta (ks. kuva myöhemmin, kohdassa "keksit" vs. "cookies").

Poista ohjelma käytöstä kun olet NetEazer hallinnointi sivuilla. Esim. Google **Pop-up Blocker tai Windows XP:n oma "ponnahdusikkunoiden esto ohjelma"** estää useimpien ponnahtusikkunoiden toiminnan selaimessasi. Voit joutua "hyväksymään usean eri "tietoturvaohjelman" ponnahtusikkunoiden eston kun ensimmäisen kerran avaat NetEazerin. Kun muutat tietoturvaohjelmien asetuksia niin että hyväksyt NetEazerin ponnahtusikkunat, vältät kiusallisilta tietoturvavaroituksilta.



Google ponnahtusikkunoiden esto (Internet Explorer selaimen Google laajennus) napin ikoni vaihtuu sen mukaan onko esto aktivoitu tai jos ponnahtusikkunan avautuminen pysäytettiin. Myös estettyjen ponnahtusikkunoiden määrä näytetään. Ottaaksesi eston käyttöön avaa työkalupalkin asetukset palkin Google-alasvetovalikosta ja rastita ponnahtusikkunan esto valitukseksi "lisävalinnat" kohdasta. Salliaksesi kertaluontoisesti ponnahtusikkunat muuttamatta asetuksiasi, paina Ctrl-näppäintä samalla kun klikkaat

OpenSpace Oy

Pusulantie 660, 03810 Ikkala, Suomi

www.openspace.fi

Email: info@openspace.fi

Tel: 358 (0) 9 2262 442



hiirellä linkkiä. Sammuttaaksesi eston ottamatta toimintoa pois työkalupalkista klikkaa vain eston ikonia työkalupalkissa

Ongelma voi johtua myös selaimen liian tiukoista tietoturva-asetuksista. Huolehdi että selain hyväksyy keksit "cookies" ja että Internet Explorerin suojausasetus on kohdassa "medium" normaali tai "keskisuuri".

Jos koneesi on Windows XP SP2, ja NetEazer ei toimi kunnolla, mutta näet "Information Barin" tietopalkin selaimen nappuloiden alapuolella. Klikkaa tietopalkkia ja voit muuttaa selaimen ilmoittaman tietoturvaongelman sallitukseksi suorittaa ko. NetEazer sivun osalta.

Keksit (ks. kuva)

NetEazer tarvitsee keksit toimiakseen. Hallinnointikäyttöliittymä ei avaudu lainkaan jos selain ei hyväksy "keksejä" Keksiasetukset löytyvät IE:ssä valikosta "työkalut" ja "internet asetukset" ja välilehti "tietosuoja". NetEazer toimii keksiasetuksella, suojaus "**keskisuuri**".

Hiiren oikea näppäin

Hiiren oikealla näppäimellä voi tehdä useita eri toimintoja kuten avata kuvan tai taulukon ominaisuudet. Joissakin NetEazerin osissa hiiren oikeaa näppäintä ei voi käyttää

Selaimen työkalut

Kun työskentelet NetEazerillä, on selaimen työkalupalkki pääsääntöisesti näkyvässä. Kun teet esimerkiksi muokkaustilassa muutoksia sivulle ja painat selaimen "koti" nappulaa tai "takaisin" nappulaa, on mahdollista että tekemäsi muutokset katoavat.

OpenSpace Oy

Pusulantie 660, 03810 Ikkala, Suomi

www.openspace.fi

Email: info@openspace.fi

Tel: 358 (0) 9 2262 442



Sessio

Sessio muodostuu kun avaat interaktiivisen sovelluksen selaimesi. Kun täytät esim. lomaketta tai olet NetEazerin muokkaustilassa, palvelin on muodostanut session, mille on ohjelmoitu tietty aika. Jos pidät pitkään selainta auki, tekemättä mitään. Esim. jos kirjoitat, ja et tallenna tiedostoa pitkään aikaan palvelinohjelma saattaa kuvitella session päättyneeksi ja palvelin ehdottaa sinulle uudelleen kirjautumista.

Tämä voi aiheuttaa tietojen katoamisen, tietyissä tapauksissa pystyt selaimen "takaisin" napilla palaamaan sivulle ja kopioimaan leikepöydälle kirjoittamasi tiedot. Kirjautu tämän jälkeen uudelleen.

Internet sovelluksen lopettaminen

Internet sovelluksissa kuten NetEazerissä on yleensä mahdollisuus lopettaa oikein sovelluksen käyttö. Yleensä se tapahtuu klikkaamalla "kirjautu ulos" tai "lopetta" nappulaa klikkaamalla. Näin lopetat sovelluksen käytön oikein ja "sessio" palvelimella päättyy oikein.

Linkit näkyvät väärässä järjestyksessä

NetEazer hyväksyy linkkiä tehdessä saman numeron linkin järjestysnumeroksi kuin mitä siellä on aiemminkin ollut. Tämän takia saattaa linkeissä olla useita samoja järjestysnumeroja. Korjaa ongelma muuttamalla järjestysnumerot. Muista että yhtäaikainen käyttö saattaa aiheuttaa tässä ristiriitoja.

OpenSpace Oy

Pusulantie 660, 03810 Ikkala, Suomi

www.openspace.fi

Email: info@openspace.fi

Tel: 358 (0) 9 2262 442



Kuvankäsittely NetEazer julkaisujärjestelmä sopivaksi

Kuvilla elävöität ja parannat dokumentin luettavuutta – ohjeet ja tiedotteet muuttuvat muistettaviksi. Adobe Photoshop on ammattikäyttöön tarkoitettu ohjelma, joka täyttää vaativimmankin kuvankäsittelijän tarpeet, mutta soveltuu myös aloittelevan kuvankäsittelijän työkaluksi. Muita hyviä kuvankäsittelytyökaluja on paljon, kuten esim. edullinen Paint Shop Pro.

Tietokoneella tapahtuva kuvankäsittely jakaantuu bittikarttagrafiikkaan ja vektorigrafiikkaan. Molemmille on olemassa omat erikoisohjelmistonsa. Tässä osiossa tulet perehtymään nimenomaan bittikarttagrafiikkaan. Bittikarttagrafiikka koostuu rinnakkaisista pisteistä, joista jokaisella on tietty väriarvo. Pikselit ovat näiden kuvien pienimpiä rakenneosia. Pikselit ovat vierivieressä, kuin laatat kylpyhuoneen seinällä. Nimitys bittikartta kuvaa oivallisesti sitä, että kuvassa jokainen pikseli saa oman paikkansa x- ja y-koordinaattien mukaan. Jokaisella kuvapisteellä on siis tarkka sijaintipaikka kyseisen kuvan koordinaatistossa. Kun bittikarttakuvaa muokataan, vaikutetaan yksittäisten kuvapisteiden eli pikselien väriarvoihin - itse pikseleitä ei liikutella, vaan ne pysyvät aina paikoillaan.

Photoshopissa pääset halutessasi muokkaamaan kuvaa vaikka yhden pikselin tarkkuudella. Bittikarttagrafiikkana toteutetaan kuvat, jotka sisältävät hienovaraisia värimuutoksia ja -liukumia. Valokuvien käsittelyyn käytetään aina bittikarttagrafiikkaohjelmaa. Kaikki skannatut kuvat ovat bittikarttamuotoisia. Bittikarttagrafiikan laatu huononee skaalattaessa

Web-sivuilla käytettävät kuvaformaattit ovat tällä hetkellä bittikarttamuotoisia. Microsoftin ja Netscapen uudet selaimet tuovat lähitulevaisuudessa mukanaan myös vektorigrafiikkaan perustuvan kuvaformaatin.

Vektorigrafiikassa kuva muodostuu matemaattisten kaavojen avulla lasketuista viivoista ja käyristä. Vektorigrafiikka soveltuu tietokoneella tehtyjen piirrosten esittämiseen. Viivoista ja käyristä tehdään suljettuja muotoalueita, joille voidaan antaa haluttu täyttöväri. Se soveltuu esimerkiksi logojen tekemiseen tai erilaisissa suunnitteluhankkeissa käytettävien piirustusten tekemiseen. Vektorigrafiikka kuvassa kuvaa ei voi muokata kuvapikseleiden avulla.

OpenSpace Oy

Pusulantie 660, 03810 Ikkala, Suomi

www.openspace.fi

Email: info@openspace.fi

Tel: 358 (0) 9 2262 442



Oikean resoluution valinta on tärkeää, koska se vaikuttaa kuvatiedoston kokoon ja kuvan laatuun. Ohjeena lukuresoluution valitsemisessa onkin sen laitteen tarkkuus eli resoluutio, jolla kuva tullaan esittämään. Näitä laitteita voivat olla esimerkiksi näyttöruutu tai tulostin. Peukalosääntönä voidaan sanoa, että kuville joita tullaan käyttämään näytöllä riittää resoluutioksi 72 pikseliä tuumalle (dpi = dots per inch). Kuvan laatu ei parane vaikka valittaisiin korkeampi resoluutio, koska näyttö ei pysty kykene parempaan tarkkuuteen. Laiminlyöntinä tämä aiheuttaa sen, että tiedoston koko kasvaa ja hidastaa aina turhaan toimintoja.

Esimerkki: Olet siirtämässä tavallista 10 x 15 cm kokoista valokuvaa digitaaliseen muotoon. Valitessasi resoluution 72 dpi täysvärikuvana se vie muistitilaa 363 kt (kilotavu = 1000 tavua). Tulos saadaan seuraavasti. Pystysuunta: 10 cm = 3,94 tuumaa, resoluution mukaan yhdellä tuuman matkalla on 72 pikseliä, joten koko korkeudella on $3,94 \times 72 \text{ dpi} = 284$ pikseliä. Vaakasuunta: 15 cm = 5,91 tuumaa, resoluution mukaan yhdellä tuuman matkalla on 72 pikseliä, joten koko leveydellä on $5,91 \times 72 \text{ dpi} = 426$ pikseliä. Kuvan ulottuvuudet voidaan ilmaista näin ollen myös pikseleinä ja tässä esimerkissä ne ovat 284×426 . Suorittamalla tuo kertolasku 284×426 , saadaan koko kuvan pikselimääräksi 120 984 pikseliä. Jos kuvassa on RGB-väreissä, tarvitsee kukin pikseli kolme tavua muistitilaa eli $120\,984 \times 3 = 362\,952$ merkkiä, joka voidaan esittää pyöristettynä 363 kt.

Mikäli skannaat suurella resoluutiolla esimerkiksi 300 dpi, muistitilaa tarvitaan tällöin 6 Mt (megatavu = 1000 000 merkkiä) tätä resoluutiota tarvitset esimerkiksi valokuvalaatuksen tulosteen aikaansaamiseksi. Käytettäessä edellä mainittua 300 dpi resoluutiota saadaan käytännössä hyödynnettyä tulostimen maksimi tulostuslaatu, jolloin kuva on mahdollisimman terävä. Korkeaa resoluutiota tarvitaan myös valmistettaessa paino-originaaleja kirjapainoille.

Näytön resoluutiota ei pidä sekoittaa kuvan resoluutioon. Näytön koko ilmaistaan pisteiden maksimimääränä pysty- ja vaakasuunnassa: 640 x 480, 800 x 600, 1024 x 768, 1152 x 864, 1280 x 1024. Näytön resoluution muuttamisen vaikutuksen huomaat parhaiten muuttamalla oman tietokoneesi näytön asetuksia.

OpenSpace Oy

Pusulantie 660, 03810 Ikkala, Suomi

www.openspace.fi

Email: info@openspace.fi

Tel: 358 (0) 9 2262 442



Tavallisimmat PC:n kuvaformaattit eli erilaiset kuvatalennemuodot

Kuvaformaattilla tarkoitamme sitä digitaalista tapaa jolla kuva on siirretty tietokoneen muistiin tiedostoksi. **JPG on paras NetEazeriin siirrettävä kuvamuoto.**

PSD (.psd)

PSD on Photoshopin oma tallennusmuoto, johon voit tallentaa kaiken tiedon kuvasta. Psd-muoto sisältää kaiken sen informaation, jota ohjelmalla voi käsitellä, kuten esimerkiksi kanavat, maskit tai tasot. Mikäli olet sisällyttänyt kuvaan joitakin Photoshop ominaisuuksia, jotka haluat säilyttää, silloin psd on ainoa muoto tallentaa kuvasi. Jos kuvassasi on vaikkapa tasoja muut formaattit eivät tue niitä. PSD-formaatti on Photoshopin oletusformaatti. Sinun on syytä tallennusvaiheessa tietää, missä muodossa tulet käyttämään kuvaasi ja valita tallennusmuoto sen mukaan.

Värijärjestelmät - Tietokoneet ymmärtävät pikseleiden värit numeroina. Tavallisia värien numerointijärjestelmä standardeja ovat:

- RGB - RGB järjestelmässä väriarvo koostuu punaisen, vihreän ja sinisen (Red, Green, Blue) värin määrästä pikselissä. Esimerkiksi: "musta R=0, G=0, B=0" ja "vihreä R=0, G=255, B=0" jne. [Solujen ja taulukoiden väri määritellään rgb-koodin avulla](#)
- Grayscale eli Harmaasävy - eli mustavalkoisessa kuvassa kaikilla pikseleillä on vain valkoisen värin määrää ilmaiseva väriarvo. Esimerkiksi "musta = 0" ja "valkoinen = 255".
- CMYK - Painoon menevien kuvien värijärjestelmä.

Kuvatiedostomuodot - Tietokone ymmärtää kuvan suorakaiteena, joka koostuu pikseleistä, joilla on väriarvo. Tiedostomuodot eroavat toisistaan käytännössä siinä, kuinka monta väriä ne voivat tallettaa ja kuinka paljon tilaa ne vievät.

Muoto	Värimäärä	Kommentti	Käyttö
-------	-----------	-----------	--------

PSD	16,7 milj.	Photoshop ohjelman oma tiedostomuoto, joka tallettaa kuvan kaikki värit, asetukset, "Layerit" yms. Muut ohjelmat eivät ymmärrä tätä muotoa.	Kaikki kuvat joita halutaan vielä muokata. Photoshopilla.
JPG	16,7 milj.	Mahduttaa valokuvamaisen kuvan pieneen tiedostoon, mutta heikentää kuvan laatua. Kysyy tallettaessa kuinka hyvälaatuisena kuva tallennetaan (0 on huonoin, 10 paras)	NetEazer käyttö. Valokuvan näköisten kuvien säilytys/keräily, käyttö www-sivulla
GIF	256	Tarkoitettu piirroksille, joissa on vähän värejä. Photoshopissa tähän muotoon tallennetaan (muista muodoista poiketen) klikkaamalla "File", "Export", "Gif89a Export". Erikoisuutena "läpinäkyvä" väri ja lomitus, jotka ovat hyödyllisiä ominaisuuksia lähinnä www-sivulla.	Piirrokset ja www-sivujen "nappulat".
BMP	16256 tai 16,7 milj.	Windowsin Paint apuohjelman uudempi tiedostomuoto. Aina suuri tiedostokoko.	Windowsin työpöydän taustakuva.
PNG	16,7 milj.	GIF:in ja JPG:n parhaat ominaisuudet yhdistettynä. Uusi www-sivu käyttöön suunniteltu muoto. Kaikki selaimet eivät ymmärrä tätä muotoa. Sopii käytettäväksi Intranetissä	Uusien internet selainten käyttäjille suunnatut www-sivut.
TIFF	16,7 milj.	Suuri tiedostokoko. Kysyy tallettaessa tallennetaanko PC vai Mac muotoon. Teksti voidaan lukea OCR-ohjelmalla	Painettavat julkaisut.

OpenSpace Oy

Pusulantie 660, 03810 Ikkala, Suomi

www.openspace.fi

Email: info@openspace.fi

Tel: 358 (0) 9 2262 442



- Vältä kuvan kirkkauden ja kontrastin säätämistä skannausohjelmassa (ellei kyseessä ole pahasti alivalottunut dia). Sen esikatseluun ei voi aina luottaa.
- Skannausta voi joskus nopeuttaa skannaamalla useamman valokuvan samaan tiedostoon. Kuvatiedoston voi myöhemmin jakaa osiin.

Digipokkari

- Vältä hämärässä kuvaamista
- Säädä kameran valkotasapaino, jos se on mahdollista.
- Muista säätää valkotasapaino uudelleen kun kuvausvalo vaihtuu. Usein kameroissa on selkeä "hehkulamppu, aurinko, loisteputki" asetusmahdollisuus.
- Käytä mahdollisuuksien mukaan kameran parasta tallennuslaatua
- Käytä rajaukseen kameran etsintä, ei monitoria
- Ota kuva salamalla ja ilman sisätiloissa
- Ota askel lähemmäksi
- Käytä mielikuvitusta
- Älä käytä digitaalista zoomia, se on puppu. Optinen zoom, on ainoa oikea.
- Teleasennossa linssin valovoima heikkenee, käytä kirkkaassa valossa.

Kuvan muokkaus



kuva 2

Seuraavat työvaiheet on lueteltu siinä järjestyksessä jossa ne on mielekkäintä tehdä. Hyvä originaali ja täydellisesti onnistunut skannaus voivat tehdä jonkun vaiheen tarpeettomaksi, mutta yleensä jokaista neljää tarvitaan.

- Vain suurenussuhde 100% näyttää kuvan juuri sellaisena kuin se on. Jos haluaa pitää kuvaa toisessa koossa, suurenussuhteet kuten 200%, 50% ja 25% vääristävät kuvaa vähiten.
- Kuvan käytössä olevaa tilaa (**Standard Screen Mode**, **Full Screen Mode with Menu Bar** tai **Full Screen Mode**) voi säädellä työkalupakin alareunan painikkeilla [kuva 2] tai näppäimellä F. Paletit voi piilottaa ja palauttaa näkyviin sarkainnäppäimellä (Tab).

1: Kuvan kääntäminen oikeaan asentoon



kuva 3

- Kuvan kääntäminen ylösalaisin tai kyljeltä toiselle on helpointa valikon **Rotate Canvas** vaihtoehdoilla **180°**, **90° CW** ja **90° CCW**.
- Kuvaa voi myös käänellä vapaalla kädellä:
 - Valitse koko kuva valintatyökalulla [kuva 3] (**Rectangular Marquee Tool**) tai näppäinkomennolla **Ctrl-A**.
 - Valitse valikosta **Free Transform** -työkalu (näppäinkomento: **Ctrl-T**).
 - Tartu kuvan nurkkiin sen ulkopuolelta ja pyöritä kuva haluamaasi asentoon. Lopullinen muutos tapahtuu vasta painamalla **Enteriä** tai tuplaklikkaamalla valinta-alueella. Kääntely keskeytetään **Esc**-näppäimellä ja alueen valinta peruutetaan napauttamalla valintatyökalulla kuvan päällä (tai näppäinkomennolla **Ctrl-D**).

2: Rajaaminen

Mieti mikä kuvassa on olennaista ja rajaa turha pois.

- Rajaustyökalu (kuva 4, **Crop Tool**) valitaan työkalupakista pitämällä hiiren nappia pohjassa valintatyökalun, **Rectangular Marquee Tool**) kohdalla, jolloin näkyviin tulee joukko muita työkaluja. Rajaustyökalu on äärimmäisenä oikealla.



- Rajaustyökalun valinta näppäimistöltä: **C**
- Vedä rajaustyökalulla suorakaide haluamasi alueen nurkasta nurkkaan. Valinta-alueita voi muuttaa tarttumalla valintakehyksen sivuille ja nurkissa oleviin neliöihin. Valinta vahvistetaan painamalla Enteriä tai tuplaklikkaamalla valinta-alueella. Valintakehys poistetaan Esc-näppäimellä.
- Ctrl-näppäimen pitäminen pohjassa estää rajausaluetta tarttumasta kuvan reunaan.

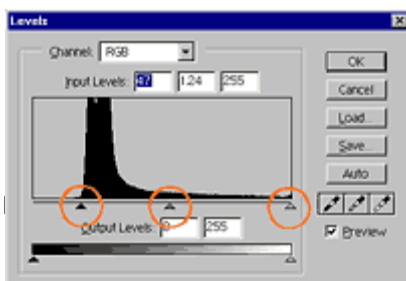
- Rajaamisen vaikutusta voi tutkia aloittamalla hillitymmällä rajauksella ja tiivistämällä aina uudella valinnalla. Liian tiiviin rajauksen voi perua **Undo**-toiminnolla (Ctrl-Z) tai valitsemalla History-paletista [kuva 5] edellisen (tai sitä edellisen) työvaiheen.

3: Kirkkauden ja kontrastin säätö

Seuraavassa esitetään kaksi tapaa muokata kuvan kirkkautta ja kontrastia. Ensin mainittu on yksinkertaisempi ja sopii useimmille kuville. Molempia voi käyttää samaan kuvaan. Pyri kuitenkin säätämään kirkkaus ja kontrasti sopivaksi mahdollisimman harvalla työvaiheella. Mitä useampaan otteeseen kuvaa säätää, sitä enemmän se hukkaa yksityiskohtia ja sävyjä.

- Levels

kuva 6



- Valitse valikosta **Adjust / Levels...** (näppäinkomento: **Ctrl-L**).

- Levels-säätöikkunassa [kuva 6] on kuvaajan alla kolme kolmiota:
 - Vasemmanpuoleinen kolmio määrittää sävyalueen tummimman kohdan, toisin sanoen sen vasemmalle puolelle jäävä osa on pelkkää mustaa.
 - Oikeanpuolimmainen kolmio määrittää sävyalueen kirkkaimman kohdan, sen oikealle puolelle jäävä osa on pelkkää valkoista.
 - Kesimmäisen kolmion liikuttaminen vaikuttaa kuvan yleisilmeeseen eli keskisävyjen kirkkauteen.
- Aseta reunimmaisat kolmiot kuvaajan reunoille ja säädä tarvittaessa kesimmäisen kolmion paikka sellaiseksi, että kuva näyttää sopivalta. Jos se ei onnistu, on käytettävä seuraavassa esiteltävää **Curves**-säätöä.

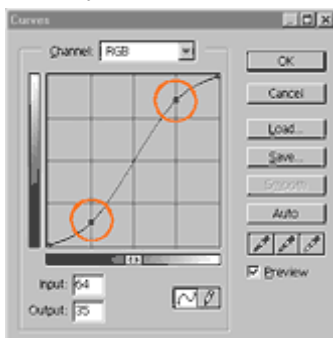
- Curves

kuva 8



kuva 7

- Valitse valikosta **Adjust / Curves...** (näppäinkomento: **Ctrl-M**).
- Curves-säätöikkunan [kuvat 7 ja 8] koordinaatiston vaaka-akseli kuvaa alkuperäisen kuvan sävyjakaumaa ja pystyakseli muokatun kuvan sävyjakaumaa.
- Kuvan kirkkautta säädetään siirtämällä käyrän keskikohtaa [kuva 7] vasenta ylänurkkaa tai oikeaa alanurkkaa kohti.
- Käyrään voi tarttua useammasta eri kohdasta. Sävyalueen tummaa päätä tummentamalla ja vaaleaa vaalentamalla [kuva 8] kuvan kontrasti kasvaa ja hailakkaankin kuvaan saadaan "ryhtiä".



4: Kuvan koko

- Jos olet tyytyväinen kuvan rajaukseen, valitse valikosta **Image Size...** ja anna kuvalle haluamasi pikselimitat.

- Image Size -ikkunan kohtien **Constrain Proportions** ja **Resample Image** täytyy olla valittuina, jotta kuvan todellista kokoa voi muuttaa ja jotta sen mittasuhteet pysyvät samalla ennallaan.

5: Kuvan terävöittäminen

- Valitse **Filter**-valikon kohdasta **Sharpen** kohta **Unsharp Mask...**
- **Unsharp Mask** -säätöikkunan kohdat **Amount** ja **Radius** vaikuttavat terävöityksen voimakkuuteen, ja **Threshold** määrittää sen kuinka pienet yksityiskohdat jätetään terävöittämättä. Kahden ensiksi mainitun vaikutukset on helpointa todeta kokeilemalla ääriarvoja.
- Sopivat lähtöarvot ovat: **Amount** 100%, **Radius** 0.2 - 0.4 pikseliä ja **Threshold** 2 - 10. Sopivia arvoja hakiessa kannattaa kiinnittää huomio valkeiden ja tummien alueiden raja-alueisiin ja ihmiskuvissa kasvoihin.

6: Kuvan tallentaminen sopivaan muotoon

- Sopivin tallennusmuoto riippuu kuvan käyttötarkoituksesta. WWW-sivuja varten *valokuva* on tallennettava JPG-pakkauksella, mutta jatkokäsittelyn ja tulostamisen kannalta TIF-muoto on paras.
- JPG-pakkauksen voi tehdä monella eri pakkaussuhteella. Mitä enemmän kuvaa pakkaa, sitä pienempi kuvatiedostosta tulee, mutta jossain vaiheessa pakkaaminen alkaa näkyä kuvan laadussa.

Pikkukuvan (ns. thumbnail) tekeminen

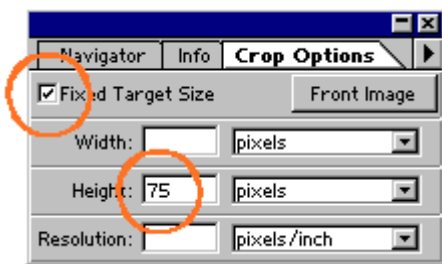
NetEazer-sivuilla julkaistaviin kuvakokoelmiin on usein suotavaa liittää pikkukuvat, joista näkee kuvan aiheen jo ennen varsinaisen kuvan lataamista. Pikkukuvasta voi tehdä joko yksinkertaisesti alkuperäisen pienennöksen tai pienennöksen, jossa kuvan tärkein aihe on rajattu varsinaista kuvaa tiukemmin.

Seuraavassa perehdytään jälkimmäiseen ratkaisuun, joka mahdollistaa kuvan tärkeimmän aiheen (esimerkiksi ihmisen) esittämisen suurempana kuin vastaavankokoisessa rajaamattomassa pikkukuvassa.

Vaikka useampi JPG-pakkaus heikentääkin kuvan laatua, pikkukuvan voi huoletta tehdä jo kertaalleen pakatusta kuvasta.

1: Rajaaminen ja kuvan koon määrittäminen

Keskenään samankorkuiset pikkukuvat on helppo asettaa siististi vierekkäin. Tällöin tosin pysty- ja vaakakuvien keskinäiset mittasuhteet eivät vastaa varsinaisten kuvien keskinäisiä mittasuhteita.



kuva 9

- Pikkukuvan voi rajata ja sen koon voi määrittellä kahdessa vaiheessa, kuten ylempänä on neuvottu. Rajauksen ja kuvan koon voi määrittää myös samanaikaisesti:
 - Avaa Crop Options-paletti [kuva 9] tuplaklikkaamalla työkalupakin rajaustyökalua [kuva 4]. Photoshopin 6-versiossa ja myöhemmissä samat valinnat on sijoitettu vaakapalkkiin valikoiden alapuolelle.
 - **Fixed Target Size** -valinnalla voidaan määrätä kuinka korkea tai leveä rajatusta kuvasta tulee, valinta-alueen koosta riippumatta. Ikkunaan voidaan syöttää leveys, korkeus tai molemmat. Tarkista, että yksikkönä on pikselit.
 - Valintakehystä voi muokata kuten ylempänä on kerrottu. Valinta vahvistetaan Enterillä tai tuplaklikkaamalla valinta-alueetta.

2: Terävöittäminen

Pikkukuvan terävöittäminen parantaa sen laatua huomattavasti. Siihen pätee muuten samat ohjeet kuin isommankin kuvan terävöittämiseen, mutta pikkukuvaa voi yleensä terävöittää hieman suuremmilla arvoilla.

Siirrä sivuille tulevat kuvat NetEazerin kuvapankkiin ”Yleiset kuvat” tms. kansio.

Kuvan tekijänoikeudet

Asiakkaalla on vastuu tekijänoikeus ja intimitteettisuojan kunnioittamisesta kuvien käytössä. (Tekijänoikeuslaki 404/61 ja siihen tulleet muutokset 34/91, 418/93 sekä laki oikeudesta valokuvaan 405/61 ja siihen tullut muutos 35/91.)

OpenSpace Oy

Pusulantie 660, 03810 Ikkala, Suomi

www.openspace.fi

Email: info@openspace.fi

Tel: 358 (0) 9 2262 442



Taustaa

Tekijänoikeuslaki muuttui Suomessa vuonna 1995 siten, että erillinen valokuvlaki kumottiin ja valokuvan suoja siirrettiin Tekijänoikeuslakiin. Samalla kumottiin ns. tilatun valokuvan säännös, jossa oikeus tilattuun valokuvaan siirtyi tilaajalle. Nykyisin voimassaolevan lain mukaan: valokuvaajalla on yksinomainen oikeus määrätä valokuvasta, muuttumattomana tai muutettuna; valmistamalla siitä kappaleita; sekä näyttämällä sitä julkisesti.